



# รายงานสถานการณ์ภัยแล้งและภัยพิบัติ ฉบับที่ 55

ประจำวันที่ 27 เมษายน 2560

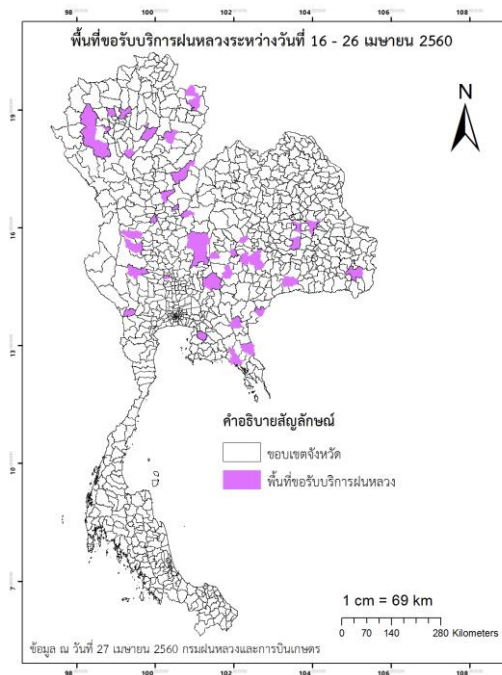
และผลการปฏิบัติการฝนหลวงประจำวันที่ 26 เมษายน 2560

กลุ่มวิชาการปฏิบัติการฝนหลวง กองปฏิบัติการฝนหลวงกรมฝนหลวงและการบินเกษตร

royalrainmaking\_academic@hotmail.com

## ๐ การคาดหมายพื้นที่ประสบภัยแล้ง

จังหวัดที่ได้รับผลกระทบภัยแล้งตามรายงานของกรมป้องกันและบรรเทาสาธารณภัย (ปภ.) ณ วันที่ 25 เมษายน 2560 (เวลา 18.00 น.) จังหวัดสระแก้วได้ประกาศสิ้นสุดสถานการณ์ภัยพิบัติ (ภัยแล้ง) ณ วันที่ 21 เมษายน 2560 ปัจจุบันไม่มีจังหวัดที่ประกาศเขตการให้ความช่วยเหลือผู้ประสบภัยพิบัติ (ภัยแล้ง)



## ๐ พื้นที่ขอรับบริการฝนหลวง (วันที่ 16 – 26 เมษายน 2560)

ภาค	รายชื่อจังหวัด (อำเภอ) ที่มีผู้ขอรับบริการ	การขอรับบริการฝนหลวง (ครั้ง)
เหนือ	<b>กำแพงเพชร</b> (บึงสามัคคี), <b>น่าน</b> (ทุ่งช้าง, ปัว), <b>พิจิตร</b> (สากเหล็ก), <b>พิษณุโลก</b> (ชาติตระการ เมืองพิษณุโลก), <b>ลำปาง</b> (สบปราบ, แม่เมาะ), <b>เชียงใหม่</b> (ดอยสะเก็ด, ดอยหล่อ, ดอยเต่า, ฮอด, แม่ริม, แม่แจ่ม), <b>เพชรบูรณ์</b> (บึงสามพัน, วังโป่ง, วิเชียรบุรี, ศรีเทพ), <b>แพร่</b> (ร้องกวาง)	31
กลาง	<b>กาญจนบุรี</b> (ด่านมะขามเตี้ย), <b>ชัยนาท</b> (เนินขาม), <b>นครสวรรค์</b> (แม่วงก์), <b>ลพบุรี</b> (ชัยบาดาล เมืองลพบุรี), <b>สุพรรณบุรี</b> (ด่านช้าง), <b>อุทัยธานี</b> (ลานสัก), <b>อ่างทอง</b> (แสวงหา)	11
ตะวันออกเฉียงเหนือ	<b>นครราชสีมา</b> (ขามสะแกแสง, คง, ชุมพวง, ด่านขุนทด, บัวใหญ่, บ้านเหลื่อม, ปากช่อง, พระทองคำ, พิมาย, สูงเนิน, ห้วยแถลง, เทพารักษ์, แก่งสนามนาง, โนนสูง), <b>ร้อยเอ็ด</b> (เกษตรวิสัย เมืองร้อยเอ็ด, เสดภูมิ), <b>สุรินทร์</b> (ปราสาท), <b>อุบลราชธานี</b> (เดชอุดม)	9
ตะวันออก	<b>จันทบุรี</b> (ท่าใหม่, เมืองจันทบุรี, โป่งน้ำร้อน), <b>ชลบุรี</b> (บ้านบึง), <b>สระแก้ว</b> (วังน้ำเย็น, เขาฉกรรจ์, โคกสูง)	7
ใต้	-	-
<b>รวม</b>	<b>20 จังหวัด (54 อำเภอ)</b>	<b>58</b>

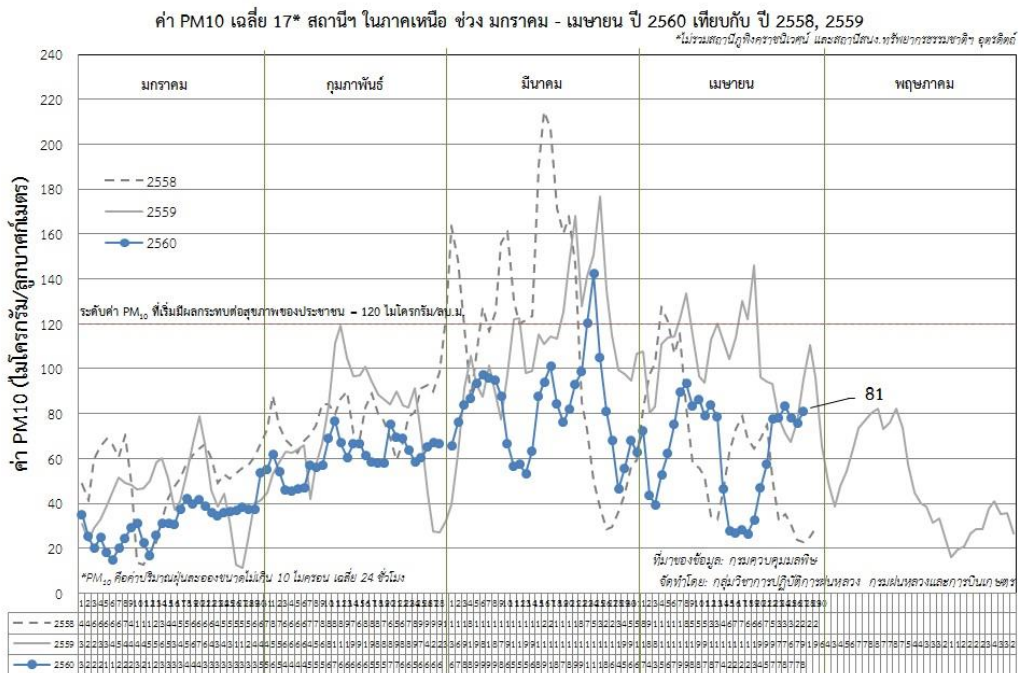
๑ สถานการณ์ภาวะหมอกควันในพื้นที่ภาคเหนือ

ตารางค่า PM<sub>10</sub>ในพื้นที่ภาคเหนือ (ณ เวลา 09.00 น.) 5 วันที่ผ่านมา มีค่าดังนี้

จังหวัด	ชื่อสถานี	ค่า PM <sub>10</sub> <sup>1</sup>					คุณภาพอากาศ
		23 เม.ย.	24 เม.ย.	25 เม.ย.	26 เม.ย.	27 เม.ย.	
จ.เชียงราย	ต.เวียง อ.เมือง	45	41	56	51	89	ปานกลาง
	ต.เวียงพางคำ อ.แม่สาย	50	41	55	44	72	ปานกลาง
จ.เชียงใหม่	ต.ช้างเผือก อ.เมือง	91	102	102	94	95	ปานกลาง
	ต.ศรีภูมิ อ.เมือง	85	92	90	98	97	ปานกลาง
	ต.สุเทพ อ.เมือง* (Mobile)	84	95	91	86	92	ปานกลาง
	ต.ช่างเคิ่ง อ.แม่แจ่ม (Mobile)	91	91	96	86	87	ปานกลาง
จ.ลำปาง	ต.พระบาท อ.เมือง	84	111	97	100	87	ปานกลาง
	ต.สบป่าต อ.แม่เมาะ	80	83	81	82	79	ปานกลาง
	ต.บ้านดง อ.แม่เมาะ	125	165	73	65	73	ปานกลาง
	ต.แม่เมาะ อ.แม่เมาะ	91	105	86	88	85	ปานกลาง
จ.ลำพูน	ต.ในเมือง อ.เมือง	78	73	68	70	88	ปานกลาง
จ.แม่ฮ่องสอน	ต.จองคำ อ.เมือง	62	75	66	68	56	ปานกลาง
จ.น่าน	ต.ในเวียง อ.เมือง	78	64	73	67	62	ปานกลาง
	ต.ห้วยโก๋น อ.เฉลิมพระเกียรติ	57	42	50	60	66	ปานกลาง
จ.แพร่	ต.นาจักร อ.เมือง	82	102	104	89	98	ปานกลาง
จ.พะเยา	ต.เวียง อ.เมือง	58	50	68	74	72	ปานกลาง
จ.ตาก	ต.แม่ปะ อ.แม่สอด	92	84	74	67	76	ปานกลาง

ที่มา: กรมควบคุมมลพิษ ,หมายเหตุ N/A : ไม่มีข้อมูล

๑ กราฟแสดงแนวโน้มค่า PM<sub>10</sub>ในภาคเหนือ ตั้งแต่วันที่ 1 มกราคม – 27 เมษายน 2560



<sup>1</sup>PM<sub>10</sub> คือ ปริมาณฝุ่นละอองขนาดไม่เกิน 10 ไมครอน มาตรฐานค่าเฉลี่ย 24 ชั่วโมง ต้องไม่เกิน 120 ไมโครกรัมต่อลูกบาศก์เมตร

๑ สถานการณ์ปริมาณน้ำเก็บกักในอ่างเก็บน้ำที่สำคัญ

	ความจุของ อ่างที่ รนก. <sup>2</sup> (ล้าน ลบ.ม.)	ปริมาณน้ำในอ่างฯ (%)				ปริมาณน้ำ ไหลลงอ่างฯ (ล้าน m <sup>3</sup> )	ปริมาณน้ำ ไหลลงอ่างฯ สะสม <sup>3</sup> (ล้าน m <sup>3</sup> )	ระดับน้ำ
		23 เม.ย.	24 เม.ย.	25 เม.ย.	26 เม.ย.	26 เม.ย.		
ภาคเหนือ		43				2.96	771.42	
- ภูมิพล(ตาก)	13,462	53	43	43	43	0.00	125.66	ต่ำกว่า 50%
- สิริกิติ์(อุตรดิตถ์)	9,510	37	53	53	52	2.31	440.02	-
- แม่จืด(เชียงใหม่)	265	16	37	37	36	0.00	6.13	ต่ำกว่า 40%
- แม่กวง(เชียงใหม่)	263	64	16	16	16	0.04	18.24	ต่ำกว่า 20%
- กิวลม(ลำปาง)	106	57	64	63	61	0.61	120.19	-
- กิวคองมา(ลำปาง)	170	35	57	57	57	0.00	18.18	-
- แควน้อย(พิษณุโลก)	939		35	35	34	0.00	43.00	ต่ำกว่า 40%
ภาคตะวันออกเฉียงเหนือ		44				5.18	218.76	
- ห้วยหลวง(อุดรธานี)	135	36	44	44	44	0.00	2.10	ต่ำกว่า 50%
- น้ำอูน(สกลนคร)	520	33	36	36	36	1.47	7.67	ต่ำกว่า 40%
- น้ำพุง(สกลนคร)	166	48	33	33	33	0.28	7.49	ต่ำกว่า 40%
- จุฬารัตน์(ชัยภูมิ)	164	47	48	48	48	0.08	8.94	ต่ำกว่า 50%
- อุบลรัตน์(ขอนแก่น)	2,431	26	47	46	46	1.63	106.63	ต่ำกว่า 50%
- ลำปาว(กาฬสินธุ์)	1,980	25	26	26	26	1.22	55.83	ต่ำกว่า 30%
- ลำตะคอง(นครราชสีมา)	314	43	24	24	24	0.25	7.24	ต่ำกว่า 30%
- ลำพระเพลิง(นครราชสีมา)	110	41	43	42	42	0.19	10.67	ต่ำกว่า 50%
- มูลบน(นครราชสีมา)	141	31	41	41	41	0.00	4.75	ต่ำกว่า 50%
- ลำแะ(นครราชสีมา)	275	46	30	30	30	0.00	4.85	ต่ำกว่า 40%
- ลำนางรอง(บุรีรัมย์)	121	49	46	46	46	0.00	2.59	ต่ำกว่า 50%
- ลำปลายมาศ(นครราชสีมา)	98		49	49	49	0.06	-	-
ภาคกลาง		29				0.00	575.57	
- ป่าสักฯ(ลพบุรี)	960	52	29	28	28	0.00	145.71	ต่ำกว่า 30%
- ทับเสลา(อุทัยธานี)	160	56	52	52	52	0.00	1.31	-
- กระเสียว(สุพรรณบุรี)	240	72	55	55	54	0.00	12.07	-
- ศรีนครินทร์(กาญจนบุรี)	17,745	49	72	72	72	0.00	273.11	-
- วชิราลงกรณ์(กาญจนบุรี)	8,860		49	49	49	0.00	143.37	ต่ำกว่า 50%
ภาคตะวันออก		33				0.49	56.89	
- ชุนด่านฯ(นครนายก)	224	21	32	31	31	0.00	0.85	ต่ำกว่า 40%
- คลองสิียด(ฉะเชิงเทรา)	420	60	21	21	21	0.00	3.97	ต่ำกว่า 30%
- บางพระ(ชลบุรี)	117	60	60	60	59	0.00	11.39	-
- หอนงปลาไหล(ระยอง)	164	36	59	59	59	0.35	30.22	-

<sup>2</sup>รนก. = ระดับน้ำเก็บกัก,ที่มา: กรมชลประทาน

ปริมาณน้ำไหลลงอ่างสะสมตั้งแต่วันที่ 1 มกราคม 2560 ถึงปัจจุบัน

	ความจุของ อ่างที่ รนก. <sup>2</sup> (ล้าน ลบ.ม.)	ปริมาณน้ำในอ่างฯ (%)				ปริมาณน้ำ ไหลลงอ่างฯ (ล้าน m <sup>3</sup> )	ปริมาณน้ำ ไหลลงอ่างฯ สะสม <sup>3</sup> (ล้าน m <sup>3</sup> )	ระดับน้ำ
		23 เม.ย.	24 เม.ย.	25 เม.ย.	26 เม.ย.	26 เม.ย.		
- ประแสร์(ระยอง)	248	34	36	35	35	0.00	10.46	ต่ำกว่า 40%
- พระปรัง(สระแก้ว)	97	65	34	33	33	0.00	-	ต่ำกว่า 40%
- ดอกกราย(ระยอง)	71	74	65	64	63	0.12	-	-
- คลองพระพุทธ(จันทบุรี)	70		74	74	74	0.03	-	-
<b>ภาคใต้</b>		<b>43</b>				<b>13.13</b>	<b>1264.51</b>	
- แก่งกระจาน(เพชรบุรี)	710	44	43	42	42	1.19	80.25	ต่ำกว่า 50%
- ปราณบุรี(ประจวบคีรีขันธ์)	347	80	44	44	44	0.03	70.34	ต่ำกว่า 50%
- รัชชประภา(สุราษฎร์ธานี)	5,639	80	80	79	79	4.39	394.20	-
- บางกลาง(ยะลา)	1,454	43	80	80	81	7.52	719.72	-

รณก. = ระดับน้ำเก็บกัก ที่มา: กรมชลประทาน

ปริมาณน้ำไหลลงอ่างสะสมตั้งแต่วันที่ 1 มกราคม 2560 ถึงปัจจุบัน

## การพยากรณ์อากาศและสภาพอากาศประจำวัน

๑ ลักษณะอากาศทั่วไปและการพยากรณ์อากาศ ประจำวันที่ 27 เมษายน 2560 (เวลา 06.00 น.)

### ลักษณะอากาศทั่วไป

พยากรณ์อากาศ 24 ชั่วโมงข้างหน้า ประเทศไทยตอนบนมีอากาศร้อนและมีอากาศร้อนจัดบางพื้นที่ โดยมีฝนฟ้าคะนองบางแห่งในภาคเหนือ ภาคตะวันออกเฉียงเหนือ ภาคตะวันออก และภาคใต้ ในช่วงวันที่ 27-29 เม.ย. 60 ประเทศไทยตอนบนจะมีพายุฤดูร้อน โดยมีฝนฟ้าคะนองและลมกระโชกแรงเกิดขึ้นในหลายพื้นที่ กับมีลูกเห็บตกและฟ้าผ่าได้บางแห่ง ขอให้ประชาชนในบริเวณดังกล่าวระมัดระวังอันตรายจากสภาวะอากาศที่จะเกิดขึ้นไว้ด้วย

ลักษณะสำคัญทางอุตุนิยมวิทยาความกดอากาศต่ำเนื่องจากความร้อนปกคลุมประเทศไทยตอนบน ประกอบกับลมตะวันตกเฉียงใต้และลมตะวันออกเฉียงใต้พัดปกคลุมภาคตะวันออกเฉียงเหนือ ภาคตะวันออก ภาคกลาง และภาคใต้ ลักษณะเช่นนี้ทำให้บริเวณดังกล่าวมีฝนฟ้าคะนองเกิดขึ้นได้ในระยะนี้ อนึ่ง บริเวณความกดอากาศสูงจากประเทศจีนได้แผ่ลงมาปกคลุมประเทศจีนตอนใต้และประเทศเวียดนามตอนบนแล้ว คาดว่าจะเข้าปกคลุมภาคตะวันออกเฉียงเหนือของประเทศไทย และทะเลจีนใต้ ในเย็นวันนี้ (27 เม.ย. 2560) และจะเข้าปกคลุมประเทศไทยตอนบนจนถึงวันที่ 29 เม.ย. 2560 ในขณะที่ประเทศไทยมีอากาศร้อน ลักษณะเช่นนี้ทำให้บริเวณดังกล่าวมีพายุฤดูร้อนเกิดขึ้นได้

### การพยากรณ์อากาศรายภาค

ภาคเหนือ	อากาศร้อน โดยมีพายุฝนฟ้าคะนอง ร้อยละ 10 ของพื้นที่ กับมีลมกระโชกแรงบางแห่ง ส่วนมากบริเวณจังหวัดน่าน อุตรดิตถ์ พิษณุโลก และเพชบูรณ์ อุณหภูมิต่ำสุด 21-26 องศาเซลเซียส อุณหภูมิสูงสุด 35-40 องศาเซลเซียส ลมตะวันตก ความเร็ว 10-25 กม./ชม.
ภาคกลาง	อากาศร้อน และมีอากาศร้อนจัดบางพื้นที่ โดยมีฝนฟ้าคะนอง ร้อยละ 10 ของพื้นที่ กับมีลมกระโชกแรงบางแห่ง ส่วนมากบริเวณจังหวัดราชบุรี กาญจนบุรี อุทัยธานี นครสวรรค์ ลพบุรี และสระบุรี อุณหภูมิต่ำสุด 25-27 องศาเซลเซียส อุณหภูมิสูงสุด 37-40 องศาเซลเซียส ลมตะวันตกเฉียงใต้ ความเร็ว 10-30 กม./ชม.
ภาค ต.อ.เฉียงเหนือ	อากาศร้อน โดยมีพายุฝนฟ้าคะนอง ร้อยละ 40 ของพื้นที่ กับมีลมกระโชกแรงบางแห่งส่วนมากบริเวณจังหวัดเลย หนองบัวลำภู อุดรธานี หนองคาย บึงกาฬ สกลนคร นครพนม มุกดาหาร อำนาจเจริญ อุบลราชธานี ศรีสะเกษ สุรินทร์ บุรีรัมย์ และนครราชสีมา อุณหภูมิต่ำสุด 22-25 องศาเซลเซียส อุณหภูมิสูงสุด 33-38 องศาเซลเซียส ลมตะวันตกเฉียงใต้ ความเร็ว 10-30 กม./ชม.
ภาคตะวันออก	อากาศร้อน โดยมีฝนฟ้าคะนอง ร้อยละ 30 ของพื้นที่ กับมีลมกระโชกแรงบางแห่ง ส่วนมากบริเวณจังหวัดสระแก้ว ปราจีนบุรี ชลบุรี ระยอง จันทบุรี และตราด อุณหภูมิต่ำสุด 25-28 องศาเซลเซียส อุณหภูมิสูงสุด 34-39 องศาเซลเซียส ลมตะวันตกเฉียงใต้ ความเร็ว 15-30 กม./ชม. ทะเลมีคลื่นสูงประมาณ 1 เมตร
ภาคใต้ฝั่งตะวันออก	มีเมฆเป็นส่วนมาก กับมีฝนฟ้าคะนอง ร้อยละ 30 ของพื้นที่ ส่วนมากบริเวณจังหวัดนครศรีธรรมราช พัทลุง สงขลา ปัตตานี ยะลา และนราธิวาส อุณหภูมิต่ำสุด 24-26 องศาเซลเซียส อุณหภูมิสูงสุด 33-37 องศาเซลเซียส ลมใต้ ความเร็ว 15-30 กม/ชม. ทะเลมีคลื่นสูงประมาณ 1 เมตร
ภาคใต้ฝั่งตะวันตก	มีเมฆเป็นส่วนมาก กับมีฝนฟ้าคะนอง ร้อยละ 40 ของพื้นที่ ส่วนมากบริเวณจังหวัดภูเก็ต กระบี่ ตรัง และสตูล อุณหภูมิต่ำสุด 21-26 องศาเซลเซียส อุณหภูมิสูงสุด 33-35 องศาเซลเซียส ลมตะวันตกเฉียงใต้ ความเร็ว 15-30 กม/ชม. ทะเลมีคลื่นสูงประมาณ 1 เมตร

ที่มา: กรมอุตุนิยมวิทยา

๑ ข้อมูลความชื้นจากการตรวจอากาศชั้นบน (Sounding) ระยะเวลาสูง 5,000 - 10,000 ฟุต

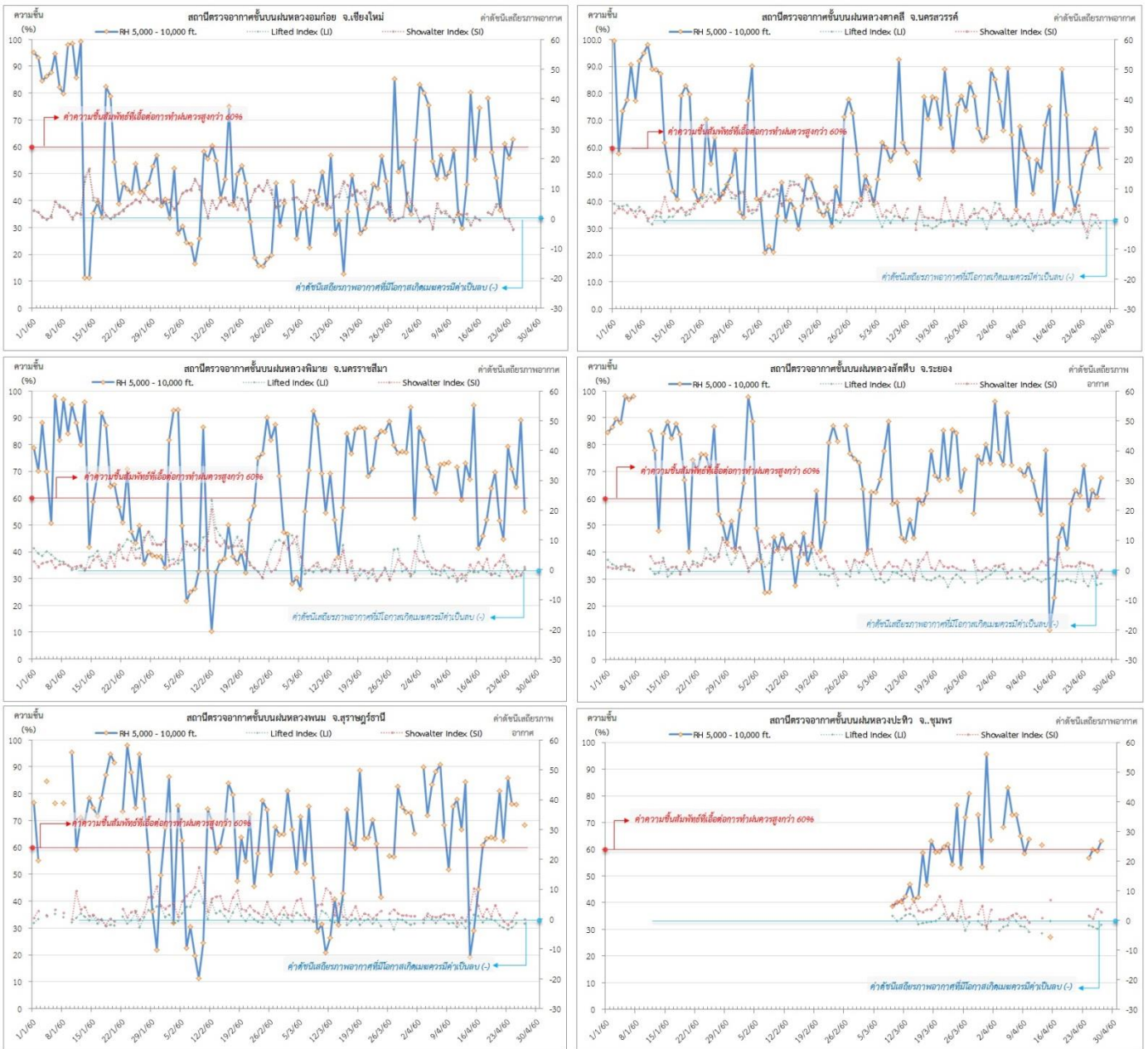
ภาค	สถานีตรวจอากาศ	ความชื้นสัมพัทธ์ (%)					เสถียรภาพ อากาศ
		23 เม.ย.	24 เม.ย.	25 เม.ย.	26 เม.ย.	27 เม.ย.	
ภาคเหนือ	สถานีเรดาร์ฝนหลวงอมก๋อย	55.9	62.8	-	-	-	ไม่มีข้อมูล
ภาคกลาง	สถานีเรดาร์ฝนหลวงตาคี	53.7	57.8	59.8	66.8	52.3	ไม่เสถียรภาพ
ภาคตะวันออกเฉียงเหนือ	สถานีเรดาร์ฝนหลวงพิมาย	79.4	70.8	64.2	89.2	55.0	เสถียรภาพ
ภาคตะวันออก	สถานีเรดาร์ฝนหลวงสัตหีบ	72.1	55.9	63.1	60.6	67.5	เสถียรภาพ
ภาคใต้	สถานีเรดาร์ฝนหลวงพนม	85.8	76.3	76.0	-	68.2	เสถียรภาพ
	สถานีตรวจอากาศเคลื่อนที่ประทีว	-	56.8	60.0	59.5	63.1	เสถียรภาพ

หมายเหตุ : สภาพอากาศมีเสถียรภาพ(Stable) หมายถึงสภาพอากาศที่มีโอกาสน้อยหรือไม่มีโอกาสในการเกิดเมฆในแนวตั้งเพื่อพัฒนาตัวกลายเป็นกลุ่มฝน

สภาพอากาศไม่มีเสถียรภาพ(Unstable) หมายถึงสภาพอากาศที่มีโอกาสเกิดเมฆในแนวตั้งและพัฒนาตัวเป็นกลุ่มฝนได้

๑ กราฟแสดงแนวโน้มความชื้นอากาศชั้นบนและดัชนีเสถียรภาพอากาศ (ระหว่างวันที่ 1 มกราคม – 27 เมษายน 2560)

กราฟแสดงผลตรวจอากาศชั้นบน (ระยะ 5,000 - 10,000 ฟุต) ตั้งแต่วันที่ 1 มกราคม 2560 - ปัจจุบัน



หมายเหตุ

- ระยะความสูง 5,000-10,000 ฟุต เป็นระดับเพดานบินในการปฏิบัติการฝนหลวง (ระดับฐานเมฆ)
- ความชื้นสัมพัทธ์ที่เอื้อต่อการปฏิบัติการฝนหลวงควรมีค่าสูงกว่าร้อยละ 60 ขึ้นไป
- ดัชนีเสถียรภาพชั้นอากาศที่มีโอกาสเกิดเมฆครวมมีค่าเป็นลบ (-)
- LI: Lifted Index คือค่าดัชนีเสถียรภาพชั้นอากาศระดับต่ำ
- SI: Showalter Index คือค่าดัชนีเสถียรภาพชั้นอากาศระดับกลาง

## การปฏิบัติการฝนหลวงประจำวัน

### ๑ สรุปผลปฏิบัติการฝนหลวงประจำวัน 26 เมษายน 2560

ภาค/หน่วยฯ	หน่วยปฏิบัติการฯ (หน่วย)	เครื่องบิน ผล./ทอ. (ลำ)	จำนวนเที่ยวบิน (เที่ยว)	จำนวนชั่วโมงบิน (ชั่วโมง)	ปริมาณสารฝนหลวง (ตัน/นัด(ทำฝน)/นัด(ยับยั้งลูกเห็บ))	จังหวัดที่มีการรายงานฝนตก (จำนวนจังหวัด/อ่างเก็บน้ำเป้าหมาย)
<b>เหนือ</b>	<b>2</b>	<b>5/-</b>	<b>5</b>	<b>8:20</b>	<b>4.0/15</b>	<b>4/-</b>
- เชียงใหม่	1	2/-	5	8:20	4.0/15	มีฝนตกเล็กน้อย บริเวณพื้นที่ <b>จ.แพร่</b> (สองลำปาง (เสริมงาม) ลำพูน (ทุ่งหัวช้าง) <b>จ.พะเยา</b> (ดอกคำใต้)
- พิษณุโลก	1	3/-	0	0:00	0.0	<b>ไม่ปฏิบัติการฝนหลวง</b> เนื่องจาก เมฆคิวมูลัสในพื้นที่เป้าหมายก่อตัวเล็กน้อยบางส่วน มีลักษณะทรงตัวพัฒนาตัวช้า และสลายตัวลดลง
<b>กลาง</b>	<b>2</b>	<b>5/-</b>	<b>10</b>	<b>12:10</b>	<b>8.20</b>	<b>5/9</b>
- กาญจนบุรี	1	2/-	4	5:40	4.0	มีฝนตกเล็กน้อยถึงปานกลาง บริเวณ <b>จ.กาญจนบุรี</b> (เมืองกาญจนบุรีศรีสวัสดิ์ หนองปรือ บ่อพลอย ไทรโยค ห้วยกระเจา) <b>จ.อุทัยธานี</b> (บ้านไร่) <b>จ.สุพรรณบุรี</b> (ด่านช้าง) และพื้นที่ลุ่มน้ำแม่กลอง <b>ลุ่มรับน้ำเขื่อนศรีนครินทร์ เขื่อนท่าทุ่งนา อ่างเก็บน้ำกระเสียว อ่างเก็บน้ำลำตะเพิน อช.เขื่อนศรีนครินทร์ อช.ลำคลองงู อช.ไทรโยค อช.เอราวัณ</b>
- ลพบุรี	1	3/-	6	6:30	4.2	มีฝนตกเล็กน้อย-ปานกลางบริเวณพื้นที่ <b>จ.นครสวรรค์</b> (ท่าตะโก ไพศาลี ตากฟ้า ตาคลี) <b>จ.ลพบุรี</b> (โคกเจริญ หนองม่วง สระโบสถ์ ชัยบาดาล โคกสำโรง เมืองลพบุรี บ้านหมี่) และพื้นที่ <b>ลุ่มรับน้ำเขื่อนป่าสักชลสิทธิ์</b>
<b>ตะวันออกเฉียงเหนือ</b>	<b>2</b>	<b>3/3</b>	<b>4</b>	<b>5:30</b>	<b>7.00</b>	<b>1/3</b>
- นครราชสีมา	1	1/3	3	3:55	6.0	มีฝนตกเล็กน้อยถึงปานกลาง และตกหนักบางแห่ง บริเวณพื้นที่ <b>จ.นครราชสีมา</b> (ปากช่อง วังน้ำเขียว ปักธงชัย สีคิ้ว) และพื้นที่รับน้ำ <b>เขื่อนลำตะคอง เขื่อนลำพระเพลิง เขื่อนลำนูนบอน</b>
- อุตรดิตถ์	1	2/-	1	1:35	1.0	<b>ไม่มีฝนตกจากการปฏิบัติการฝนหลวง</b>
<b>ตะวันออก</b>	<b>1</b>	<b>3/-</b>	<b>6</b>	<b>8:30</b>	<b>4.20</b>	<b>2/</b>
- สระแก้ว	1	3/-	6	8:30	4.2	มีฝนตกเล็กน้อยในบางพื้นที่ บริเวณ <b>จ.ปราจีนบุรี</b> (ศรีมหาโพธิ ศรีมโหสถ) <b>จ.ฉะเชิงเทรา</b> (พนมสารคาม สนามชัยเขต)
<b>ใต้</b>	<b>1</b>	<b>3/-</b>	<b>6</b>	<b>8:00</b>	<b>4.20</b>	<b>2/1</b>



ภาค/หน่วยฯ	หน่วยปฏิบัติการฯ (หน่วย)	เครื่องบิน ผล./ทอ. (ลำ)	จำนวนเที่ยวบิน (เที่ยว)	จำนวนชั่วโมงบิน (ชั่วโมง)	ปริมาณสารฝนหลวง (ตัน/นัด(ทำฝน)/นัด(ยับยั้งลูกเห็บ))	จังหวัดที่มีการรายงานฝนตก (จำนวนจังหวัด/อ่างเก็บน้ำเป้าหมาย)
- หัวหิน	1	3/-	6	8:00	4.2	มีฝนตกเล็กน้อยถึงปานกลางบริเวณพื้นที่ <b>จ.ประจวบคีรีขันธ์</b> (หัวหิน ปราณบุรี สามร้อยยอด) <b>จ.เพชรบุรี</b> (แก่งกระจาน) และพื้นที่ลุ่มรับน้ำเขื่อนปราณบุรี
<b>รวม</b>	<b>8</b>	<b>29/3</b>	<b>31</b>	<b>42:30</b>	<b>27.60/15</b>	<b>12/13</b>

### ๑๐ สรุปผลรวมปฏิบัติการตั้งแต่เริ่มตั้งหน่วยปฏิบัติการฝนหลวง (3 มีนาคม - 26 เมษายน 2560)

ตั้งแต่เริ่มตั้งหน่วยปฏิบัติการฝนหลวง เมื่อวันที่ 3 มีนาคม - 26 เมษายน 2560 มีการขึ้นปฏิบัติการฝนหลวง จำนวน 52 วัน มีวันฝนตกจากการปฏิบัติการฝนหลวงคิดเป็นร้อยละ 96.9 ขึ้นปฏิบัติงานจำนวน 838 เที่ยวบิน (1232:55 ชั่วโมงบิน) ปริมาณการใช้สารฝนหลวง 713.10 ตัน พลุซิลเวอร์ไอโอไดด์สำหรับภารกิจปฏิบัติการฝนหลวง จำนวน 286 นัด และภารกิจปฏิบัติการยับยั้งความรุนแรงพายุลูกเห็บ จำนวน 789 นัด จังหวัดที่มีรายงานฝนตกรวม 54 จังหวัด และทำให้มีปริมาณน้ำไหลเข้าอ่างสะสมรวม 152.34 ล้าน ลบ.ม.

ภาค - ศูนย์/หน่วยปฏิบัติการฯ	ขึ้นบิน (วัน)	ฝนตก (วัน)	จำนวนเที่ยวบิน (เที่ยว)	จำนวนชั่วโมงบิน (ชั่วโมง)	ปริมาณสารฝนหลวง (ตัน/นัด(ทำฝน)/นัด (ยับยั้งลูกเห็บ))	จังหวัดที่มีรายงานฝนตก (ทั้งการสังเกตด้วยสายตา/การตรวจวัดด้วยเรดาร์ และเครื่องวัดน้ำฝนอัตโนมัติ)	ปริมาตรน้ำไหลลงอ่างเก็บน้ำสะสม (ล้าน ลบ.ม.)
<b>เหนือ</b>	<b>27</b>	<b>25</b>	<b>133</b>	<b>233:40</b>	<b>122.50/286/789</b>	<b>13 จังหวัด</b>	<b>22.27</b>
- เชียงใหม่ (เปิดหน่วยฯ 3 มี.ค. 60 เป็นต้นไป)	21	18	68	114:15	67.5/15	บริเวณที่มีฝนตก ได้แก่ จ.เชียงใหม่ จ.แพร่ จ.น่าน จ.ลำปาง จ.ลำพูน จ.สุโขทัย จ.เชียงใหม่ จ.พะเยา (8 จังหวัด)	ภูมิพล 0.78 สิริกิติ์ 18.65 แม่กวาง 0.19 กิ่วลม 1.82 แควน้อย 0.83
- พิษณุโลก (เปิดหน่วยฯ 3 มี.ค. 60 เป็นต้นไป)	24	21	70	127:45	59.0/271/789	บริเวณที่มีฝนตก ได้แก่ จ.กำแพงเพชร จ. เชียงใหม่ จ.ตาก จ.พิจิตร จ.น่าน จ.พิษณุโลก จ.เพชรบูรณ์ จ.แพร่ จ.ลำพูน จ.สุโขทัย จ.หนองบัวลำภู จ.ลำปาง จ.นครสวรรค์ จ.ชัยภูมิ จ.เลย (15 จังหวัด)	
<b>กลาง</b>	<b>38</b>	<b>38</b>	<b>226</b>	<b>301:30</b>	<b>181.60</b>	<b>11 จังหวัด</b>	<b>50.81</b>
- นครสวรรค์ (เปิดหน่วยฯ ระหว่างวันที่ 3 - 30 มี.ค. 60)	13	13	33	50:25	33.0	บริเวณที่มีฝนตก ได้แก่ จ.ชัยนาท จ.นครสวรรค์ จ.ลพบุรี จ.สิงห์บุรี จ.เพชรบูรณ์ (ตอนล่าง) จ.พิจิตร จ.อุทัยธานี จ.กาญจนบุรี (8 จังหวัด)	ป่าสักฯ 23.81 ศรีนครินทร์ 19.13 วชิราลงกรณ์ 7.87

ภาค - ศูนย์/หน่วยปฏิบัติการฯ	ขึ้นบิน (วัน)	ฝนตก (วัน)	จำนวน เที่ยวบิน (เที่ยว)	จำนวน ชั่วโมงบิน (ชั่วโมง)	ปริมาณ สารฝนหลวง (ตัน/นัด(ทำฝน)/นัด (ยบยั้งลูกเห็บ))	จังหวัดที่มีรายงานฝนตก (ทั้งการสังเกตด้วยสายตา/การ ตรวจวัดด้วยเรดาร์ และ เครื่องวัดน้ำฝนอัตโนมัติ)	ปริมาตร น้ำไหลลง อ่างเก็บน้ำสะสม (ล้าน ลบ.ม.)
- กาญจนบุรี (เปิดหน่วยฯ 1 เม.ย. 60 เป็นต้นไป)	15	15	47	68:00	47.0	บริเวณที่มีฝนตก ได้แก่ จ.กาญจนบุรี จ.นครปฐม จ.พระนครศรีอยุธยา จ.สุพรรณบุรี จ.อ่างทอง จ.อุทัยธานี จ.ตาก (7 จังหวัด)	
- ลพบุรี (เปิดหน่วยฯ 3 มี.ค. 60 เป็นต้นไป)	31	31	146	183:05	101.6	บริเวณที่มีฝนตก ได้แก่ จ.ชัยนาท จ.นครสวรรค์ จ.พระนครศรีอยุธยา จ.ลพบุรี จ.สระบุรี จ.สิงห์บุรี จ.อุทัยธานี จ.เพชรบูรณ์ (ตอนล่าง) จ.นครราชสีมา (9 จังหวัด)	
<b>ตะวันออกเฉียงเหนือ</b>	<b>42</b>	<b>42</b>	<b>138</b>	<b>204:15</b>	<b>150.60</b>	<b>17 จังหวัด</b>	<b>7.66</b>
- นครราชสีมา (เปิดหน่วยฯ 1 เม.ย. 60 เป็นต้นไป)	19	19	43	57:30	55.6	บริเวณที่มีฝนตก ได้แก่ จ.นครราชสีมา จ.บุรีรัมย์ จ.อุบลราชธานี (3 จังหวัด)	ลำลำตะคอง 0.78 ลำพระเพลิง 1.16 มูลบน 0.25
- อุตรธานี (เปิดหน่วยฯ 15 มี.ค. 60 เป็นต้นไป)	20	18	48	68:00	48.0	บริเวณที่มีฝนตก ได้แก่ จ.กาฬสินธุ์ จ.ขอนแก่น จ.ชัยภูมิ จ.นครพนม จ.เลย จ.สกลนคร จ.หนองคาย จ.หนองบัวลำภู จ.อุดรธานี (9 จังหวัด)	ลำแซะ 0.09 ลำนางรอง 0.06 ลำปลายมาศ 0.181 สิรินธร 5.14
- บุรีรัมย์ (เปิดหน่วยฯ ระหว่างวันที่ 3 - 30 มี.ค. 60)	19	19	47	78:45	47.0	บริเวณที่มีฝนตก ได้แก่ จ.นครราชสีมา จ.บุรีรัมย์ จ.มหาสารคาม จ.ยโสธร จ.ร้อยเอ็ด จ.ศรีสะเกษ จ.สุรินทร์ (7 จังหวัด)	

ภาค - ศูนย์/หน่วยปฏิบัติการฯ	ขึ้นบิน (วัน)	ฝนตก (วัน)	จำนวน เที่ยวบิน (เที่ยว)	จำนวน ชั่วโมงบิน (ชั่วโมง)	ปริมาณ สารฝนหลวง (ตัน/นัด(ทำฝน)/นัด (ยบยั้งลูกเห็บ))	จังหวัดที่มีรายงานฝนตก (ทั้งการสังเกตด้วยสายตา/การ ตรวจวัดด้วยเรดาร์ และ เครื่องวัดน้ำฝนอัตโนมัติ)	ปริมาตร น้ำไหลลง อ่างเก็บน้ำสะสม (ล้าน ลบ.ม.)
<b>ตะวันออก</b>	<b>36</b>	<b>36</b>	<b>173</b>	<b>243:40</b>	<b>121.60</b>	<b>7 จังหวัด</b>	<b>3.21</b>
- สระแก้ว (เปิดหน่วยฯ 20 เม.ย. 60 เป็นต้นไป)	6	6	31	40:40	21.4	บริเวณที่มีฝนตก ได้แก่ จ.ฉะเชิงเทรา จ.ชลบุรี จ.สระแก้ว (3 จังหวัด)	คลองสีียด 0.50 หนองปลาไหล 1.29 ประแสร์ 1.14
- จันทบุรี (เปิดหน่วยฯ ระหว่างวันที่ 3 มี.ค. - 19 เม.ย. 60)	30	30	142	203:00	100.2	บริเวณที่มีฝนตก ได้แก่ จ.จันทบุรี จ.ฉะเชิงเทรา จ.ชลบุรี จ.ปราจีนบุรี จ.ระยอง จ.สระแก้ว จ.ตราด (7 จังหวัด)	ดอกกราย 0.277
<b>ใต้</b>	<b>38</b>	<b>38</b>	<b>163</b>	<b>241:30</b>	<b>132.80</b>	<b>6 จังหวัด</b>	<b>68.39</b>
- หัวหิน (เปิดหน่วยฯ 3 มี.ค. 60 เป็นต้นไป)	34	34	147	207:50	100.8	บริเวณที่มีฝนตก ได้แก่ จ.ประจวบคีรีขันธ์ จ.เพชรบุรี จ.ราชบุรี (3 จังหวัด)	แก่งกระจาน 16.49 ปราณบุรี 1.13 บางลา 50.77
- สงขลา (เปิดหน่วยฯ ระหว่างวันที่ 3 มี.ค. - 20 เม.ย. 60)	16	16	16	33:40	32.00	บริเวณที่มีฝนตก ได้แก่ จ.พัทลุง จ.ยะลา จ.นราธิวาส (3 จังหวัด)	

กลุ่มวิชาการปฏิบัติการฝนหลวง กองปฏิบัติการฝนหลวง กรมฝนหลวงและการบินเกษตร